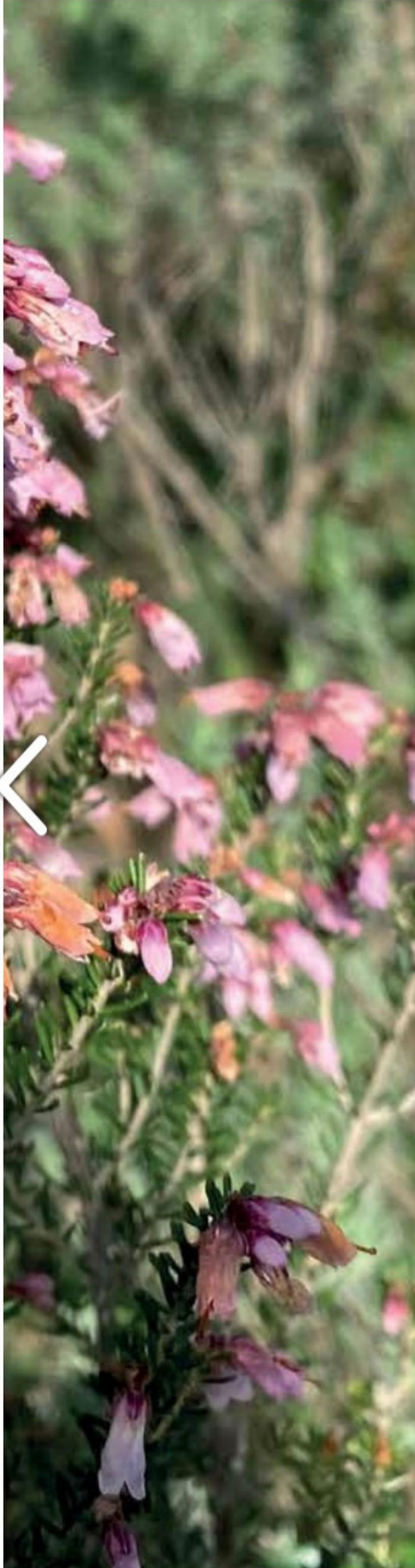




**CASTELLAR DE LA FRONTERA**

**Wandelen tussen  
vlinders**



Voor een fraaie lentewandeling bezoeken we het gebied rond het kasteel van Castellar de la Frontera, gelegen in het natuurpark Los Alcornocales, net over de zuidgrens van Malaga. Er zijn hier verschillende hikes te maken, zodat eenieder één naar keuze kan maken afhankelijk van tijd en zwaarte. Het centrale punt is het kasteel dat hoog uittorent boven op de heuvel. Welke wandeling je ook kiest, het dorpje binnen de kasteelmuren is sowieso een bezoekje meer dan waard.

*Tekst en foto's: Helga van der Zon. Kaart: © OpenStreetMap contributors*

Het natuurpark Los Alcornocales is één van de belangrijkste kurkeikenbossen ter wereld. De nabijheid van de Atlantische Oceaan en de Middellandse Zee zorgt ervoor dat de temperatuur het hele jaar door relatief mild is. De zeewinden, beladen met vocht, bedekken het bos vaak onder een laag mist. Dit vocht leidt op sommige plekken tot een subtropische vegetatie met varens en mossen.

#### **Kurkindustrie**

Naast de kurkeiken zijn er ook (Portugese) steeneiken te vinden. Beide soorten behouden in de winter hun groene bladeren en dat maakt het wandelen wel zo prettig in de wintermaanden. Zodra de kurkeiken ongeveer 25 jaar oud zijn, wordt de kurk om de negen jaar van de stammen gestript. De bomen leven ongeveer 300 jaar. 30,5 % van de jaarlijkse kurkproductie ter wereld komt uit Spanje, na Portugal de grootste leverancier.

De kurkindustrie wordt over het algemeen als milieuvriendelijk beschouwd. Dat komt omdat de kurkboom niet wordt gekapt om kurk te verkrijgen; alleen de bast wordt verwijderd zonder daarbij de boom schade toe te brengen.

#### **Het kasteel van Castellar de la Frontera**

Castellar is door de eeuwen heen door vele volkeren bewoond geweest, maar de meeste invloed hadden de Moren die in de 10e eeuw begonnen met de bouw van het fort. De huidige vorm ontstond in de 13e en 14e eeuw toen deze buurt regelmatig geteisterd werd door strijd tussen het de legers van de 'Reyes Católicos' en de Arabieren. De burcht van Castellar lag precies op de grens (vandaar de naam 'de la Frontera') tussen de verschillende rijken en was onderdeel van een ring van vestingwerken rond Granada.

Uiteindelijk werd het in 1434 ingelijfd door de katholieke Spaanse legers. Het ommuurde complex is één van de weinige voorbeelden, van een nog steeds bewoonde, middeleeuwse fortificatie.

Binnen de muren bevindt zich een prachtig wit dorpje, inclusief kerk, hotel en restaurant. In 1971 kregen de bewoners de mogelijkheid te verhuizen naar nieuwe huizen in het lagergelegen nieuwgebouwde Castellar. De oude gebrekkige huisjes binnen de kasteelmuren, zonder veel comfort, werden in gebruik genomen door hippies. De laatste jaren worden steeds meer van die huisjes opgeknapt. Sommige zijn te huur als Casa Rural.

Het is de moeite waard om een rondje te lopen door de straatjes van het dorpje. Er zijn twee uitzichtpunten. Het eerste, met zicht op de kust en Gibraltar, bereik je via de toegangspoort. Het andere, het romantische Balcón de los Enamorados, ligt redelijk verborgen en geeft uitzicht op het stuwmeer uit 1960.

### Wandelschoenen aan

We hebben voor deze editie twee wandelingen uitgezocht, de tweede heeft ook nog een kortere en langere optie.

Het startpunt van beide wandelingen is de Venta La Jarandilla. Neem de A-405 richting Castellar de la Frontera, bij de rotonde die toegang geeft tot het Casa Convento de la Almoraima (een mooie overnachtingsplek met goed restaurant) en de klim naar het stadje Castellar Viejo, neem je de eerste afslag naar de CA-P-5131. Na 4,5 km kom je aan bij Venta La Jarandilla, met voldoende plek om te parkeren.

### Wandeling 1

#### Vlinderroute langs de rivier

(niveau makkelijk-gemiddeld, 11,6 km - 3 uur heen en terug)

Deze wandeling gaat langs de rivier. In het voorjaar is het hier een groene oase, met een grote verscheidenheid aan bloemen. Het lijkt soms of er vogeltjes vliegen, wanneer je goed kijkt zie je dat het enorme vlinders zijn van soms wel 10 cm spanwijdte. In deze omgeving bevindt zich de grootste populatie van heel Europa van deze Monarch vlinder.



Er zijn er hier zoveel, dat je ze overal gemakkelijk kunt waarnemen en dat maakt deze wandeling zo bijzonder.

Met Venta La Jarandilla in de rug, is er rechts een brug over de rivier. De wandeling start onder deze Romeinse brug. Hier bevindt zich ook een bordje met de naam van de route (sendero de la mariposa monaca). Ga linksaf en hou de hoofdrijver de Guadarranque altijd aan je rechterhand. Na enige tijd vind je een soort toegangshek.

De route komt uiteindelijk, na 5,8 km uit bij Venta La Cantina. De wandeling is gemakkelijk en zonder hoogteverschil. Je kunt kiezen voor de gehele wandeling, heen en weer, met een pauze mogelijkheid bij La Cantina. Maar je kunt eigenlijk zoveel lopen als je leuk vindt en dan dezelfde weg, weer terug.

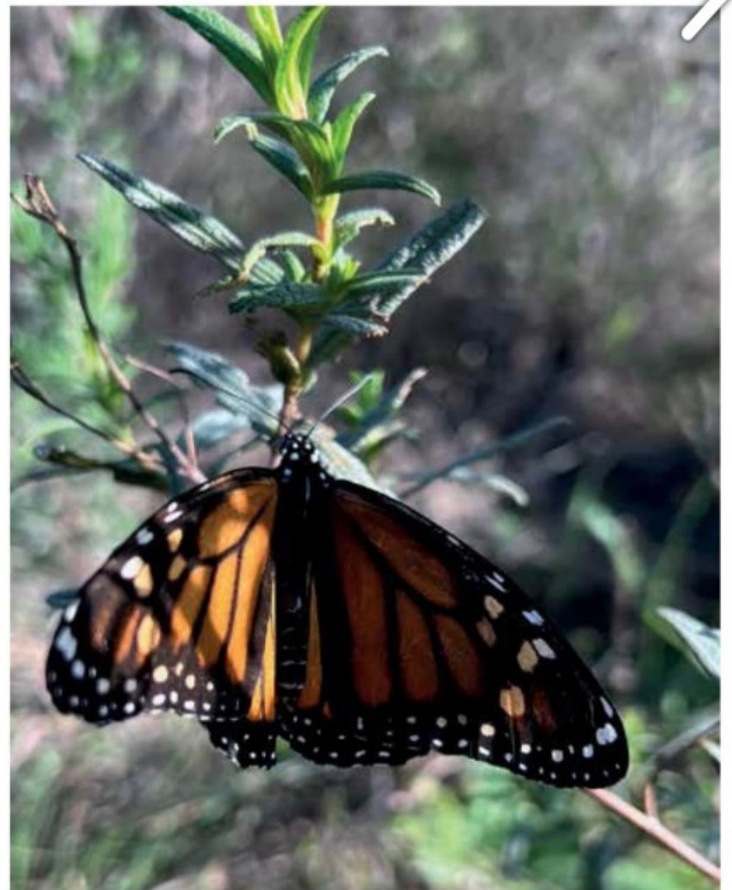
### Schoonheid met vleugels

De Monarchvlinder is één van de grootste vlinders die er bestaan en vooral bekend vanwege de migratie die plaats vindt over duizenden kilometers. Oorspronkelijk komt de soort uit Noord-Amerika en Canada, waar vandaan ieder jaar in de winter honderden miljoenen vlinders

migreren naar het warmere Mexico over een afstand van 4000 km. Met de komst van warmte maakt het de reis in omgekeerde richting.

Maar waarom treffen we ze dan ook hier in zo grote getale aan? Onderzoekers hebben ontdekt dat onder bepaalde omstandigheden, stromingen uit de bovenste lagen van de atmosfeer vlinders van Amerika naar Europa kunnen slepen. In de omgeving van Castellar is het ze gelukt te overleven, als gevolg van het aangename klimaat en de specifieke vegetatie aan de rivieroever. Deze kolonie migreert dan ook niet.

Ze voeden zich met Adelfillas (wilgenroosje) en Algodoncillos (zijdeplanten, mn Melkkruid). Overal waar deze overigens niet-inheemse planten zijn, en dan vooral in de zon, kom je de vlinders tegen. De vrouwtjes leggen hun eieren op de onderkant van de bladeren van het melkkruid omdat dit de enige planten zijn die de rupsen eten bij het uitkomen. De planten zijn giftig en daarom beschermt het de rupsen tegen de meeste vijanden.



Volwassen vlinders voeden zich met de nectar van andere bloemen. Generaties die niet migreren leven 3 tot 6 weken, na het eieren leggen sterft het vrouwtje (de vlinders zonder vlekken).

Ook voor kinderen is deze wandeling een leuke. Behalve de Monarchvlinder zijn er nog veel meer soorten vlinders, het natuurpark is prachtig en allerlei dieren komen drinken in de rivier. Met wat geluk kom je ook nog wat herten tegen. Vogels zijn er in overvloed, waaronder in de maand mei ook de felgekleurde bijeneters.

### **Wandeling 2 Rondom het kasteel**

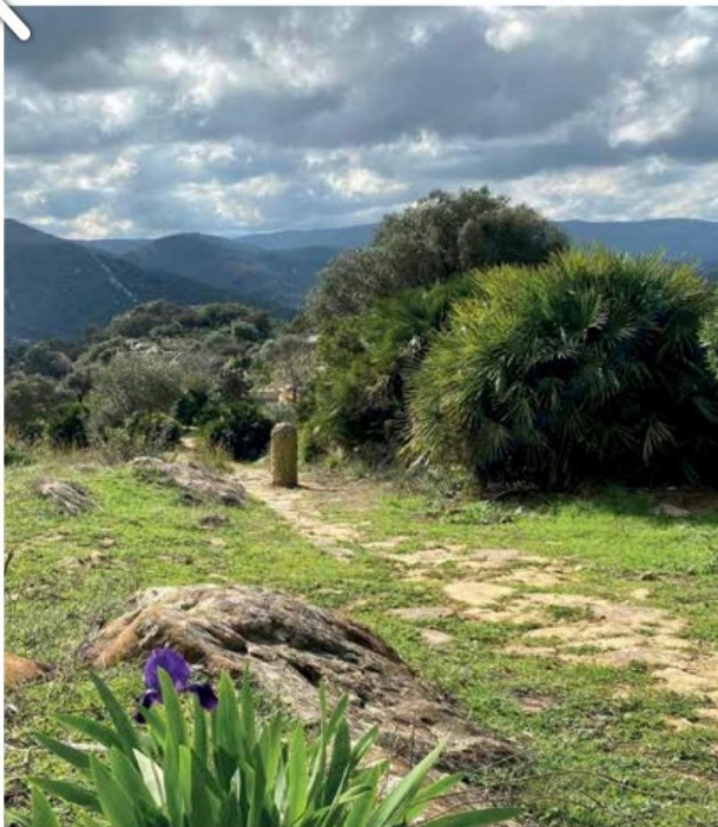
(niveau gemiddeld, 10,7 km – 410 m hoogteverschil, rondwandeling van 4 uur incl. stops en bezoek aan het kasteel. Te volgen via WIKILOOC 14334841)

Deze route heeft het kasteel als middelpunt. Ook nu parkeren we bij Venta La Jarandilla. Voor het eerste gedeelte adviseer ik een lange broek aan te trekken. Regelmatig wordt het paadje wat smaller en treffen we stekelige bremstruiken.

Met de venta in de rug, loop je linksaf naar de bocht van de weg. Aan de overzijde start Sendero la Canuelo, aangegeven met een bordje. Kies hier van de twee paadjes de hoogste, dat al snel een stukje omhoogloopt. We bevinden ons nu midden tussen de kurkeiken. En met een beetje geluk zijn er hertjes te zien.

Na zo'n 40 minuten vanaf de start bereiken we een dal, waarna het pad weer wat gaat stijgen. Soms horen we aan de rechterkant een beekje stromen, dat we gaan oversteken. De bomen worden minder en vervangen door lagere struiken, o.a. lavendel.

Als we achterom kijken zien we in de hoogte het kasteel liggen, en we ontwaren grote roofvogels in de lucht. Behalve vogelgeluiden, van onder andere de specht, kun je hier genieten van de stilte. Na nog eens 40 minuten bereiken we een open plek, het einde van de route door het eikenbos, waar we het bordje 'Castillo' tegenkomen. Iets verderop zien we een breder grindpad, maar we slaan linksaf het bospad weer in.





*Veel rivieren in Andalusië beginnen met de letters GUAD, afkomstig van het Arabische WADI, dat rivierdal betekent.*

Hier is, voor wie dat interessant vindt, een korte afslag te nemen naar de tumba's, graven uit de pre-Romeinse tijd, met informatiebord. Het pad (wit/groen paaltje) loopt door naar een grindpad. Hier slaan we linksaf en lopen tot aan de asfaltweg. Hier zijn twee opties.

### **De korte route**

Wanneer je linksaf de asfaltweg volgt, waarop wij geen enkele auto tegenkwamen, loop je de kortste route naar het kasteel. Na 10 minuten maakt de weg een stijging van 15 minuten. Onderweg passeren we weides met nieuwsgierige, en aaibare ezels. Na nog eens 10 minuten bereiken we, voorbij de wat verwaarloosde begraafplaats, het kasteel.

### **De langere route**

Ook nu ga je linksaf, een klein stukje de asfaltweg op. Na het passeren van het bord van Finca Boyal, sla je rechtsaf in een 45 graden bocht, het pad in. Voor de gebouwtjes loopt de bocht naar links. Deze route loopt in de richting van het stuwmeer over een pad met mooie vergezichten. Na enige tijd slaan we linksaf richting het stuwmeer van de Guadarranque. Met de bouw van dit stuwmeer werd begonnen in 1960. Met een dam van 71 meter hoog, levert het water aan 500.000 mensen en aan 1000 hectare agrarisch gebied.

Eenmaal aan de rand van het stuwmeer op weg naar het kasteel, zoeken we naar een grote alleenstaande boom die naast een stenen muur staat. Deze boom dient als referentie om verbinding te maken met de Sendero de la Fuente Vieja.

Nadat we een tijdje van de plek hebben genoten, gaan we verder, in een intense en zware klim, langs een zeer rotsachtig pad in de richting van de Oude Fontein (Fuente Vieja). Ook hier bevindt zich een grote hoeveelheid van de Monarch vlinders.

### **De fontein, bron van leven**

In de talrijke situaties van isolement waarin het kasteel van Castellar werd blootgesteld, was water één van de essentiële elementen om te overleven. Op deze plek bevond zich een bron en men bouwde er deze fontein. Het is een stenen constructie, van groot formaat en solide structuur. Onder het tongewelf bevindt zich een trap die afdaalt naar de bron.

Na een korte pauze rond de fontein, blijven we klimmen tot we weer de weg CA-512 bereiken. We slaan rechtsaf en bereiken het kasteel.

### **Het kasteel**

We adviseren je het kasteel zeker even te bezoeken. Via de andere zijde kun je het later ook weer verlaten om weer op de juiste route te komen.

Als je het kasteel eerder op de dag al hebt gezien, loop dan voor het kasteel langs maar pas nu wel op voor auto's. In de bocht van de weg slaan we, via een onverhard pad, af richting Calzada Romana. Na zo'n 7 minuten bereiken we de Mirador. Wanneer je hier even afslaat naar rechts, zie je de aan de weg gelegen Venta Carmen.

Na een mooie blik over de kurkeikbossen vervolgen we de weg over het Romeinse Pad, die naam is echter niet helemaal correct want het stamt uit de Middeleeuwen. In 25 minuten dalen we af over de keien en bereiken de weg. We steken hier de vangrail over tot aan het richtingspaaltje en gaan daar naar rechts. Links ziet je het punt waar we deze rondwandeling begonnen.

### **Lunch**

Alle restaurants hier in de buurt serveren lokaal eten, prima als afsluiting van de wandeling. Restaurant El Aljibe bevindt zich in één van de straatjes binnen de muren, maar heeft alleen een binnenruimte. Aan de doorgaande weg, en deels aan de kasteelwandeling bevindt zich Venta Carmen. Binnen veel groter dan het lijkt en met een terras aan de weg. Eenvoudig, maar smakelijk en met een prima prijs-kwaliteitverhouding.

Bij de start van de wandelingen, waar we parkeren, bevindt zich Restaurante La Jarandilla. Aan de andere kant van de rivier Venta La Cantina. Beiden met matige service, volgens de reviews. Maar de rivier biedt ook mogelijkheden voor een heerlijke picknick.